

<b>Beschlussvorlage</b>		<b>Vorlage-Nr:</b> 2019/NK/018
Federführend: Amt für Bau und Liegenschaften		Status: öffentlich Datum: 12.03.2019 Verfasser: Herr R. Gellert FBL: Herr J. Banek
<b>Kostenspaltungsbeschluss aus Anlass der Erhebung von Straßenbaubeiträgen für den Ausbau der Gehwege und Beleuchtung in der Fritz-Reuter-Straße in Neukalen</b>		
<b>Behandlung</b>	<b>Termin</b>	<b>Beratungsfolge</b>
Nichtöffentlich	02.05.2019	Ausschuss für Stadtentwicklung, Bau, Verkehr und Umwelt Neukalen
Öffentlich	16.05.2019	Stadtvertretung Neukalen
Nichtöffentlich	26.08.2019	Ausschuss für Stadtentwicklung, Bau, Verkehr und Umwelt Neukalen
Öffentlich	29.08.2019	Stadtvertretung Neukalen

**Beschlussvorschlag:**

Für die Erhebung der Straßenbaubeiträge wird eine Kostenspaltung laut § 6 der Straßenbaubeitragsatzung für die Abrechnung der Gehwege und Beleuchtung der Baumaßnahme öDE Neukalen - Ausbau der Gehwege in der Fritz-Reuter-Straße (Anlagenverlauf: beginnt an der Straße der Freundschaft und endet nach ca. 200 m an der Bahnhofstraße) in Neukalen beschlossen.

**Sach- und Rechtslage:**

Satzung der Peenestadt Neukalen über die Erhebung von Beiträgen für den Ausbau von Straßen, Wegen und Plätzen

Nach der ständigen Rechtsprechung des OVG Greifswald entsteht für eine beitragsfähige Straßenbaumaßnahme, welche sich nicht auf alle Teile (Teileinrichtungen) dieser Anlage erstreckt, nur dann die sachliche Beitragspflicht als Voraussetzung für die Erhebung endgültiger Straßenbaubeiträge, wenn auch ein Beschluss zur Kostenspaltung vorliegt. Unter Kostenspaltung wird die getrennte (endgültige) Abrechnung einer straßenbaulichen Maßnahme für eine Teileinrichtung einer Verkehrsanlage verstanden.

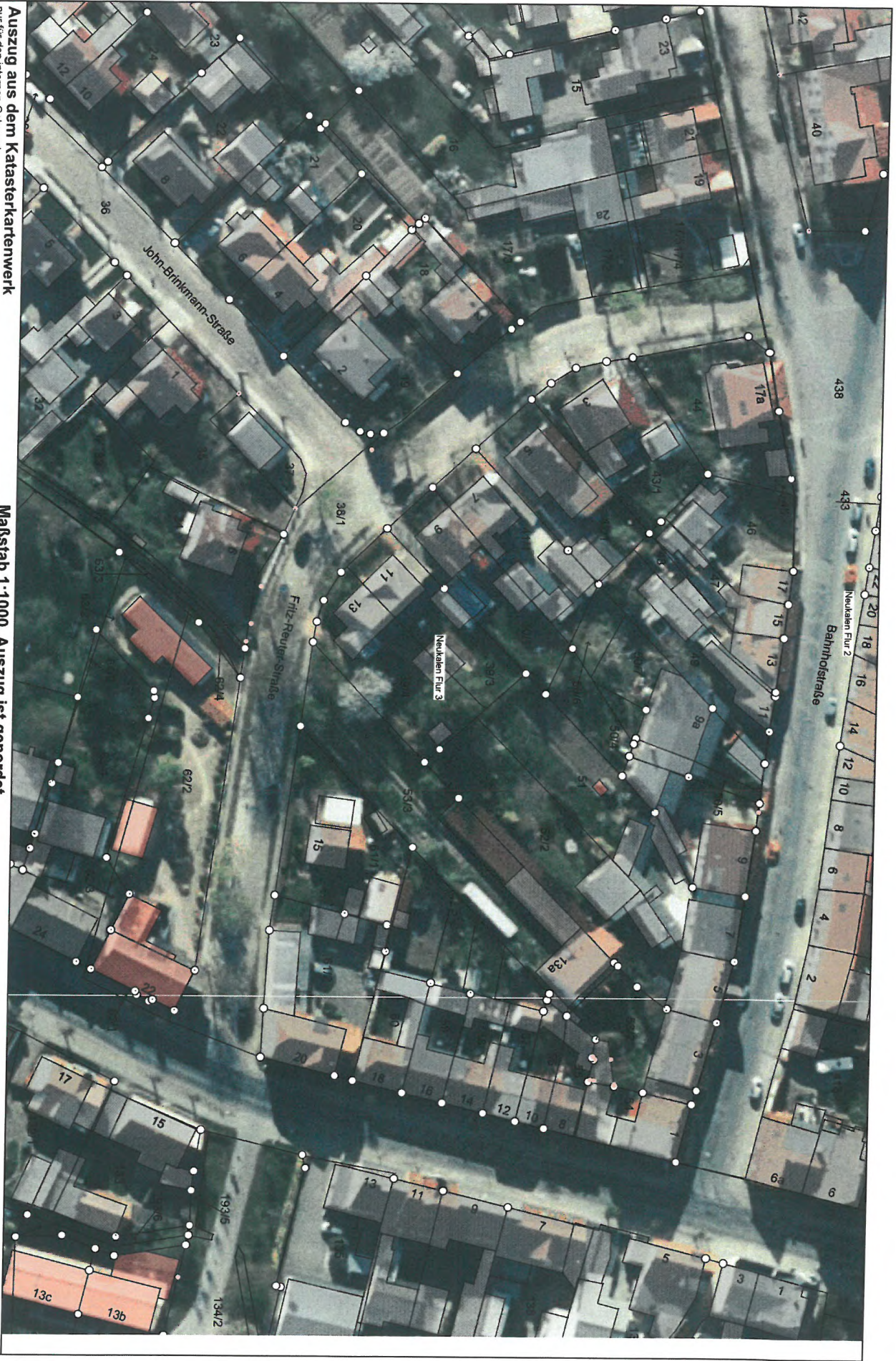
Die Fritz-Reuter-Straße (Anlagenverlauf: beginnt an der Straße der Freundschaft und endet nach ca. 200 m an der Bahnhofstraße) in Neukalen wurde bereits 2015 ohne Teileinrichtung Fahrbahn und Straßenentwässerung erneuert und ausgebaut.

Im Interesse der Finanzlage der Peenestadt Neukalen ist eine Kostenspaltung notwendig, weil die Fahrbahn und Straßenentwässerung demnächst nicht erneuert wird. Die Gehwege und die Beleuchtung sind ihrer Funktion nach selbständig nutzbar.

**Finanzielle Auswirkungen:**

Sachkonto:	Betrag €	Erg.-HH	Fin.-HH (investiv)	einmalig	laufend	Bemerkungen
<b>Ausgaben:</b>						
<b>Einnahmen:</b>						
<b>5.4.1.00/0017.682590</b>	17.000,00 €		<b>X</b>	<b>X</b>		





Auszug aus dem Katasterkartenwerk  
nur für den internen Gebrauch

Maßstab 1:1000, Auszug ist genodet  
Datum: 18.04.2019



> Siteco.de > Produkte > Katalog Außenleuchten Login

AN: 05-1111 EU, PL, ES

**LATERNE CLASSIC LED**

mit LED Modul 540 | asymmetrisch extrem breit strahlend

LATERNE CLASSIC LED für Mastaufsatz-Montage oder Montage am Wandausleger | LED mit 3-Zonen Facettenreflektoren, für gleichmäßige, asymmetrisch extrem breit strahlende Lichtverteilung (P1.0a); reflektierender Korpus als dekoratives Element und zur optischen Führung; mit klarer Abdeckung | Mikroprozessor gesteuerte LED-Betriebelektronik; je nach Ausführung mit unterschiedlicher Steuerungsfunktion für Lichtmanagement und Überwachung\* | Trägerelement aus Aluminium; Mastaufsatzteil aus Alu-Druckguss; Dachelement aus glasfaserverstärktem Polyester; alle Teile Siteco® eisenglimmer (DB 702S), Dachunterseite und Korpus des LED-Moduls weiß; Abdeckung aus PMMA

Schutzart: IP54

Schutzklasse: SK II

Lebensdauer: 80.000h (L80/B10)

Mastzopf: d<sub>a</sub> = 76 x 70mm (m. Red.-Stück: d<sub>a</sub> = 60mm)

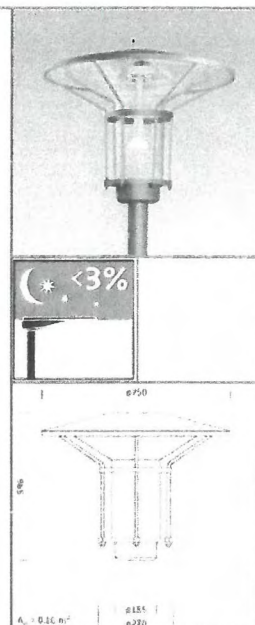
Empfohlene Lichtpunkthöhe: LPH= 3...5m

\* alle Ausführungen mit Temperatur-Überwachung zum Schutz der LED vor thermischer Überlastung

**Variante Basic:** mit Lichtstromreduzierung durch 230V-Steuerspannung | keine Lichtstromkonstanz |

**Variante Plus:** mit Lichtstromkonstanz über die gesamte Lebensdauer | mit integriertem, programmierbarem Timer für Lichtstromabsenkung in zwei Stufen | einstellbarer Lichtstrom für Max-Betrieb und für beide Reduzierstufen | alle Parameter über Servicebox einstellbar | auf Anfrage: über SDI in vorhandene digitale Steuerungssysteme integrierbar und von einer zentralen Leitstelle steuerbar | alternativ Lichtstromreduzierung durch 230V-Steuerspannung

Leuchte kann mit werkseitiger Voreinstellung betrieben werden. Die Voreinstellung kann bei der Variante Plus an montierter oder unmontierter Leuchte verändert werden



Bestückung	Farbtemperatur	Farbwiedergabe	Nettolichtstrom	P <sub>Nenn</sub> Beginn Lebensdauer	P <sub>Nenn</sub> Ende Lebensdauer	P <sub>Red</sub> bei 50% Lichtstrom	Gew. (kg)	GTIN (EAN)	Bestell-Nr.
<b>mit Modul 540 Basic</b>									
LED	3000K	CRI > 80	1590lm	22	22	11	14,4	4050737754321	5XA5271F1A48
LED	4000K	CRI > 70	1590lm	18	18	10	14,4	4050737754567	5XA5271L1A48
<b>mit Modul 540 Plus</b>									
LED	3000K	CRI > 80	1300lm	18	22	9	14,4	4050737754369	5XA5271F1B48
LED	4000K	CRI > 70	1290lm	14	18	8	14,4	4050737754611	5XA5271L1B48

- \* 'Leitungssatz Mast' zur Konfiguration der Variante Plus bei montierter Leuchte bei Bedarf bitte zusätzlich bestellen
- \* Siteco® Servicebox zur Konfiguration der Variante Plus bei Bedarf bitte zusätzlich bestellen
- \* Reduzierstück für Mast bei Bedarf bitte zusätzlich bestellen

**Zubehör**

Bezeichnung	Gew. (kg)	GTIN (EAN)	Bestell-Nr.
Spreader-Element	0,2	4050737730073	5XA54000XS
Dekor-Ring, silber	0,2	4050737754895	5XA54001XS
Leitungssatz Mast, L= 4m, für Variante Plus	0,8	4050737028804	5EA6Y00L02
Leitungssatz Mast, L= 5m, für Variante Plus	1,0	4050737028828	5EA6Y00L03
Siteco® Servicebox, für Variante Plus	1,7	4039806998927	5EA6TEF01